



NUCKELBOX

<http://www.nuckelbox.de>
<http://nuckelbox.blogspot.de>

Ebook Schnitt- & Nähanleitung „Schlupfkrempelose“ mit Krempel oder Mitwachsbündchen



© 2017, Nuckelbox, Antje Fischer, <http://www.nuckelbox.de>
Die Weitergabe, der Abdruck oder die Veröffentlichung dieses Ebooks oder Teile davon ist ausdrücklich untersagt! Anleitung und Schnittmuster dürfen nur zu privaten Zwecken genutzt werden. Bei Interesse für gewerbliche Nutzung für Kleinserien (keine Massenproduktion) kann eine gewerbliche Lizenz im Onlineshop erworben werden.

Einleitung

Der Schlupfkrempel-Schnitt ist eine abgewandelte Form der allseits beliebten Pumphose und kann neben den üblichen engen Beinbündchen auch mit einem Krempel und geraden Bein genäht werden.

Charakteristisch für den Schnitt sind die großen Taschen, das breite Bauchbündchen und eine Beinseitennaht.

Das Schnittmuster bietet viele Nähvarianten:

- Gerade Hose mit Taschen zum Krempeln
- Pumphose mit Seitennaht, Taschen und Mitwachsbündchen
- Klassische Pumphose ohne Seitennaht, ohne Taschen (mit Mitwachsbündchen)
- Wendehose mit Krempel (mit und ohne Taschen)
- Wendepumphose mit Mitwachsbündchen (mit / ohne Taschen)
- Gefütterte Thermohose zum Krempeln
- Gefütterte Thermopumphose mit Mitwachsbündchen

Das Schnittmuster kann außerdem beliebig weit zu einer kurzen Hose gekürzt werden.

Als Material eignet sich fast jeder Stoff, egal ob Baumwolldruck, dehnbarer Jersey, dicker Fleece, Jeans- oder gar Softshellstoff. Der Schlupfhosen-Schnitt ist universal verwendbar.

Die Schnittmuster stehen in den Größen 52/56 bis 110/116 zur Verfügung. Wie „glatte“ Größen (also eine reine 52 bis 116) erstellt werden, wird im Abschnitt „Stoff-Zuschnitt“ erklärt.

Wie in nahezu jedem Ebook, wird auch hier detailliert auf das Entwerfen des Schnitts eingegangen, so dass jeder in der Lage ist, den Schnitt nach eigenen Wünschen abzuändern oder gar einen ganz eigenen daraus zu machen.

Inhalt

Einleitung	2
Das Schnittmuster entwerfen.....	3
Pumphose entwerfen	3
Pumphosen-Schnitt zur Schlupfhose abwandeln	6
Potaschen entwerfen	7
Hinweise zum Nuckelbox-Schnittmuster und Zuschnitt.....	8
Materialaufwand.....	8
Das Nuckelbox-Schnittmuster	10
Stoff-Zuschnitt	11
Schritt-für-Schritt Nähanleitungen	14
Nähanleitung: Gerade Hose zum Krempeln mit Taschen.....	15
Nähanleitung: Thermohose.....	25
Anleitung: Wendehose nähen.....	28
Anleitung: Beinbündchen für eine Pumphose nähen.....	29

Das Schnittmuster entwerfen

Die Schlupfkrempelhose basiert auf einem Pumphosen-Schnitt, weshalb zunächst das Entwerfen einer klassischen Pumpe beschrieben wird.

Anschließend wird das Schnittmuster abgeändert, in dem die Seitennaht hinzugefügt, die Bundhöhe abgeändert und die Tasche ergänzt wird.

Als Grundmaße für den Entwurf benötigt man den Hüftumfang (A), die Rückenlänge (B) sowie die Innenbeinlänge (C).

Die Hose ist so konzipiert, dass der Bund in der Taille sitzt (ungefähr Hälfte des Rückens).

Eine Übersicht der Maße, die ich als Schnittmusterbasis verwende, findet ihr im Blog unter:

<http://nuckelbox.blogspot.de/2015/03/masstabelle-baby-kleinkind-selber-naehen.html>

Pumphose entwerfen

vorn **A/2** hinten



Am besten beginnt man damit, sich ein Rechteck mit folgenden Maßen zu zeichnen:

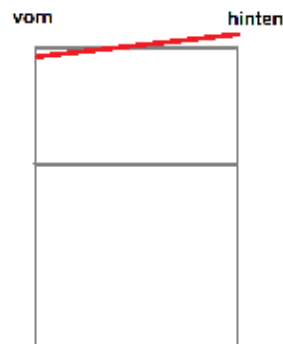
Breite: Halber Hüftumfang ($A/2$)

Länge: Innenbeinlänge + halbe Rückenlänge ($C + B/2$)

Dabei markiert man sich den Übergang der Innenbeinlänge zur halben Rückenlänge.

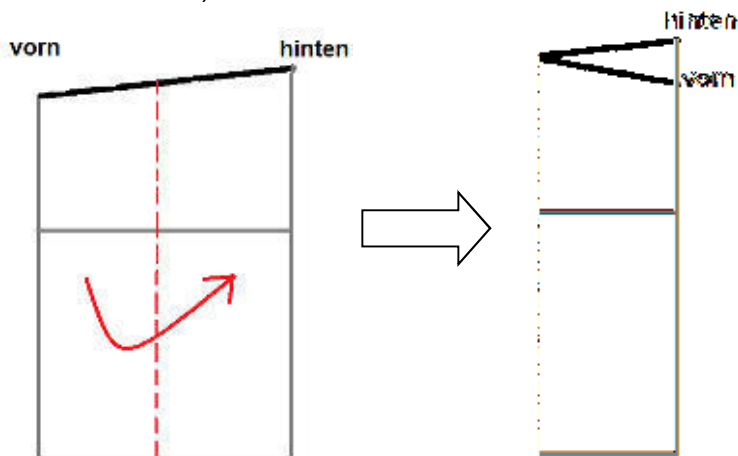
Bei diesem Grundgerüst des Schnittmusters legen wir fest, dass die rechte Seite „vorn“ und die linke Rechteckseite „hinten“ werden wird.

Genau in der Mitte des Rechtecks verläuft der Stoffbruch für die Beinaußenseite (bzw. Seitennaht).



Jetzt zeichnet man sich die Bundlinie ein. Diese verläuft über den oberen Rechteckrand. Vorn sitzt der Bund etwas tiefer, hinten muss er höher liegen, damit der Popo reinpasst. Würde man die Bundlinie gerade lassen, würde später der Popo beim Hinsetzen oder Vorbeugen rausrutschen.

Bevor es weiter geht, halbiert man sich das Rechteck mittig (Stoffbruch an der späteren Beinaußenseite)



Hinweise zum Nuckelbox-Schnittmuster und Zuschnitt

Materialaufwand

Folgende Stoffmengen werden für das Schnittmuster benötigt:

Größe	52/56	62/68	74/80	86/92	98/104	110/116
Hose mit Krempel	81 x 39	83 x 45	85 x 51	87 x 56	89 x 64	91 x 74
Hose mit Mitwachs.	81 x 33	82 x 38	85 x 44	87 x 49	89 x 58	91 x 68
Krempel	27 x 17	28 x 18	30 x 19	32 x 20	33 x 21	34 x 22
Tasche	22 x 15	23 x 15	23 x 16	24 x 16	25 x 17	25 x 17

Alle Maße in cm, Breite x Länge

Geeignet sind alle Stoffarten.

Für das Nähen der Wende-Krempelhose sollte das Stoffmuster bidirektional sein, damit das Motiv beim Krempeln nicht auf dem Kopf steht.

Die Maße beziehen sich außerdem auf nur eine Hosenlage. D.h. für eine Wendehose bzw. die gefütterte Variante benötigt man die gleiche Menge Stoff noch einmal für die Innenhose.

Das Bündchen für den Bund wird im freien Zuschnitt (ohne Schnittmuster) zugeschnitten: Maße inkl. 1 cm Nahtzugabe für Feinstrick-Bündchen

52/56	62/68	74/80	86/92	98/104	110/116
36 x 18	37 x 20	39 x 20	41 x 20	43 x 20	45 x 20

Alle Maße in cm, Breite (Weite/ Umfang) x Länge (Höhe)

Die Bündchenstreifen für den Taschensaum werden ebenfalls im freien Zuschnitt (ohne Schnittmuster) zugeschnitten:

Maße inkl. 1 cm Nahtzugabe für Feinstrick-Bündchen

Benötigt werden **ZWEI** Bündchenstreifen mit jeweils folgenden Maßen:

52/56	62/68	74/80	86/92	98/104	110/116
17 x 6	18 x 6	19 x 6	20 x 6	21 x 6	22 x 6

Alle Maße in cm, Breite (dehnbare Richtung) x Länge (nicht dehnbare Höhe)

Für die Variante mit Mitwachs-Beinbündchen sind folgende Maße zu verwenden:

Benötigt werden **ZWEI** Bündchenstreifen mit jeweils folgenden Maßen:

52/56	62/68	74/80	86/92	98/104	110/116
16 x 22	17 x 22	17,5 x 22	18 x 22	18,5 x 22	19 x 22

Alle Maße in cm, Breite (dehnbare Richtung) x Länge (nicht dehnbare Höhe)

Beim Zuschnitt bitte beachten: Bündchenstoff ist immer in der Breite dehnbar.

Bündchenstoffe fallen sehr unterschiedlich aus, d.h. das richtige Maß kann je Dehnbarkeit von den oben stehenden Werten abweichen. Deshalb den eigenen Bündchenstoff ggf. gedehnt nachmessen und prüfen ob er für die jeweilige Kante passt .

Die angegebenen Maße entsprechen einem breiten Bund von ca. 9cm Breite. Somit kann das Bauchbündchen auch umgeschlagen getragen werden. Außerdem bekommt die Hose dadurch auch bei sehr dehnbaren Bündchen zusätzlichen Halt (auch ohne Gummiband).

In einer der Nähanleitungen wird die Hose am Seitenrand mit einem Zierbündchen genäht. Für ein solches Zierbündchen bzw. für eine Paspel werden JEWEILS folgende Maße benötigt (inkl. Nahtzugabe):

52/56	62/68	74/80	86/92	98/104	110/116
3 x 37	3 x 42	3 x 48	3 x 53	3 x 62	3 x 72

Alle Maße in cm, Breite x Länge,

ACHTUNG: Das Zierbündchen 2x zuschneiden, also jeweils 1x für links und rechts. Die Maße sind länger als der Seitenrand. Überschüssige Enden können später abgeschnitten werden.

Die 3cm Breite entsprechen ca. einem 0,5cm breiten Zierrand (die zugeschnittenen 3cm in ergeben 1,5cm umgeschlagen, davon geht nochmal ca. 1cm für die Naht weg. Übrig bleiben 5mm)

Optional:

Um das Feststeppen des Krempels zu Erleichtern, empfiehlt es sich ggf. Haftvlies (z.B. Vliesofix) zu verwenden.

Stoff-Zuschnitt

Generell gilt: Das Hosen-Schnittmuster ist nicht symmetrisch, d.h. es muss in doppelter Stofflage rechts auf rechts, oder links auf links zugeschnitten werden.

Beachtet man diese Regel nicht, erhält man zwei gleiche Hosenbeine statt einem linken und einem rechten.

Das Schnittmuster enthält außerdem keine Nahtzugabe! Deshalb ringsherum mit 0,5 cm – 1 cm Nahtzugabe zuschneiden. Wer einen nicht dehnbaren Stoff verwendet, kann ggf. auch mehr Nahtzugabe verwenden. Einzig die Kante an der Tasche wird ohne Nahtzugabe zugeschnitten. Ein Hinweis ist im Schnittmuster hinterlegt.

Für eine Innenhose den Stoff ein Mü (ca. 2mm) kleiner zuschneiden, damit beide Stofflagen anschließend besser ineinander passen.

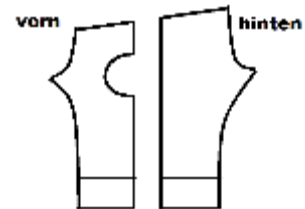
Das Schnittmuster umfasst Zwischengrößen wie 62/68, 74/70 etc.

Wer eine reine Größe möchte (also genau eine 62, 68, 74 etc.) geht wie folgt vor:

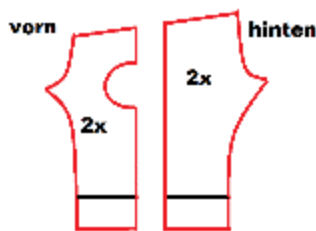
Für die kleinere Größe der Zwischengröße (also 62,74,86,98) den Stoff OHNE Nahtzugabe zuschneiden. Für die große Größe der Zwischengröße (68,80,92,104) den Stoff mit DOPPELTER Nahtzugabe zuschneiden.

Das Schnittmuster kann vielfältig verwendet werden.

Folgende Varianten sind möglich:

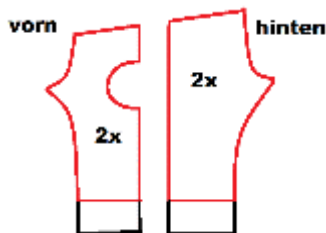


- Hose zum Krepeln mit Taschen:



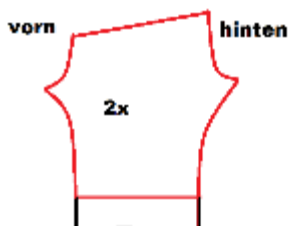
- Hosenschnittteile vorn und hinten jeweils rechts auf rechts (bzw. links auf links) zuschneiden (unterste Beinseite verwenden) -> ergibt 4 Schnittteile; an den Vorderseiten die Taschenöffnung ausschneiden
- 4x Krepel und 2xTaschen zuschneiden
- Dazu Bündchen für Bund und Taschenrand gemäß Maßtabelle

- Pumhose mit Seitennaht, Taschen und Mitwachsbündchen



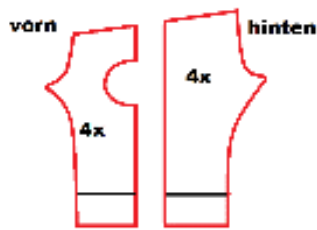
- Hosenschnittteile vorn und hinten jeweils rechts auf rechts (bzw. links auf links) zuschneiden (Schnittmusterkante „Länge Innenhose / Mitwachsbündchen“ verwenden) -> ergibt 4 Schnittteile, an den Vorderseiten die Taschenöffnung ausschneiden
- 2x Taschenschnittteil separat zuschneiden
- Bündchen für Bund, Beine und Taschen gemäß Maßtabelle

- Klassische Pumhose ohne Seitennaht, ohne Taschen (mit Mitwachsbündchen)



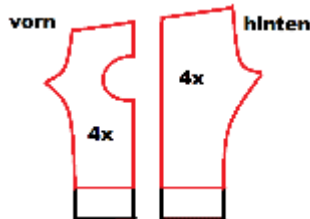
- Vorder- und Rückseite des Schnittmusters an der Beinseitenkante zusammenkleben und rechts auf rechts (bzw. links auf links) 2 gegenläufige Hosenbeine zuschneiden -> ergibt 2 Schnittteile. (Schnittmusterkante „Länge Innenhose / Mitwachsbündchen“ verwenden)
- Bündchen für Bund und Beine gemäß Maßtabelle

- **Wendehose zum Krempeln (mit und ohne Taschen)**



- Für JEDEN Stoff die Hosenschnittteile vorn und hinten jeweils rechts auf rechts (bzw. links auf links) zuschneiden (unterste Beinkante verwenden) -> ergibt 8 Schnittteile; an den Vorderseiten ggf. die Taschenöffnung ausschneiden
- Ggf. 4x Taschenschnittteil separat zuschneiden
- Dazu ggf. 4x Bündchen für Taschen
- 1x Bündchen für Bund

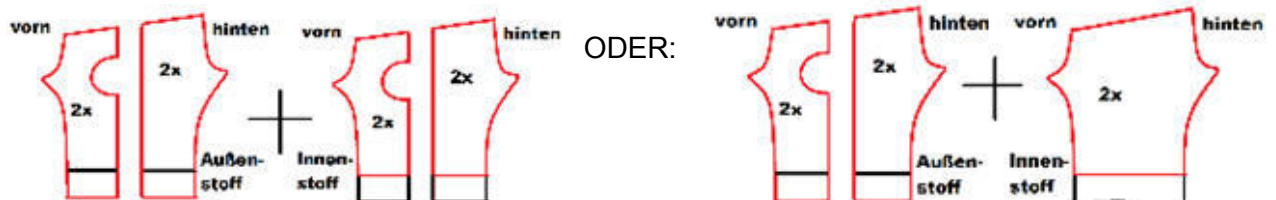
- **Wendepumphose mit Mitwachsbündchen (mit / ohne Taschen)**



- Für JEDEN Stoff die Hosenschnittteile vorn und hinten getrennt jeweils rechts auf rechts (bzw. links auf links) zuschneiden (Schnittmusterkante „Länge Innenhose / Mitwachsbündchen“ verwenden) -> ergibt 8 Schnittteile, an den Vorderseiten ggf. die Taschenöffnung ausschneiden
- Ggf. 4x Taschenschnittteil separat zuschneiden
- Bündchen für 1x Bund, 2x Beine und 4xTaschen gemäß Maßtabelle

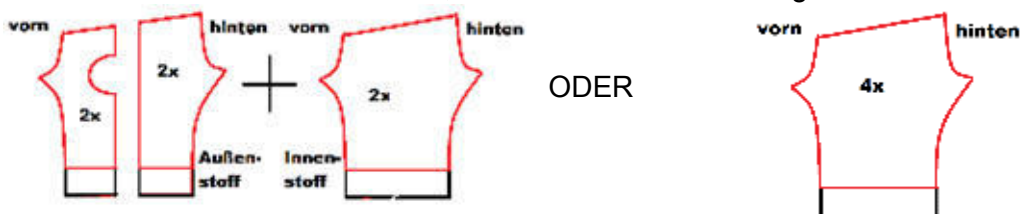
- **Gefütterte Thermohose zum Krempeln**

- Für die Außenhose die Hosenschnittteile vorn und hinten jeweils rechts auf rechts (bzw. links auf links) zuschneiden (unterste Beinkante verwenden) -> ergibt 4 Schnittteile; an den Vorderseiten die Taschenöffnung ausschneiden
- Für die Innenhose die Hosenschnittteile entweder auch in 4 Teilen zuschneiden oder wie bei der klassischen Pumphose vorderes und hinteres Schnittteil an der Seitenkante zusammenfassen und 2 Schnittteile zuschneiden (Innenhose dann ohne Seitennaht); in jedem Fall wieder rechts auf rechts (bzw. links auf links) zuschneiden und die Schnittmusterkante „Länge Innenhose / Mitwachsbündchen“ verwenden) -> ergibt 4 bzw. 2 Schnittteile. Achtung: vorn keine Taschen ausschneiden!
- 2x Taschenschnittteil separat zuschneiden
- Bündchen für Bund, und Taschen gemäß Maßtabelle



- **Gefütterte Thermopumphose**

- Für JEDEN Stoff die Hosenschnittteile vorn und hinten getrennt jeweils rechts auf rechts (bzw. links auf links) zuschneiden (Schnittmusterkante „Länge Innenhose / Mitwachsbündchen“ verwenden) -> ergibt 8 Schnittteile, an den Vorderseiten des Außenstoffs ggf. die Taschenöffnung ausschneiden
- Ggf. 4x Taschenschnittteil separat zuschneiden
- Bündchen für 1x Bund, 2x Beine und 4xTaschen gemäß Maßtabelle



Kurze Hose:

Das Schnittmuster kann in jeder Variante beliebig gekürzt und so zu einer kurzen Hosen genäht werden. Man muß einzig allein darauf achten, bei der gekrempelten Variante die Länge des Krempels zu der gewünschten Länge hinzuzufügen bzw. für die Mitwachsbündchen die Länge entsprechend zu kürzen.

Hinweise zu den Bündchen:

Die voran genannten Bündchenmaße enthalten bereits eine Nahtzugabe von 1cm! Bündchen können also direkt in dem oben angegebenen Maß zugeschnitten werden. Die Maße basieren auf leicht dehnbaren Bündchen.

Ansonsten gilt:

Messt zunächst die Länge der Kante, an der das Bündchen angebracht werden soll. Ist der Bündchenstoff stark dehnbar, verwendet ihr den Faktor 0,7 sonst den Faktor 0,8 um die endgültige Bündchenlänge zu ermitteln.

Bsp. Weite 50cm & stark dehnbare Bündchen: $50 * 0,7 = 35$ -> Bündchen muss 35cm+NZ lang sein.

Das Bündchen für den Bund ist in den angegebenen Maßen mit einer Breite von 5 cm geplant. Wer ein größeres Bündchen wünscht, z.B. zum Umschlagen, muss ein entsprechend längeres Bündchen zuschneiden (z.B. 22 x Umfang)

Bei großen Größen und sehr dehnbaren Stoffen kann es empfehlenswert sein, zusätzlich ein Gummiband in den Bund zu nähen, damit die Hose nicht ausleiert und rutscht.

Ggf. könnte auch das Bündchen enger geschnitten werden, es sollte aber daran gedacht werden, dass die Hose noch über den Popo passen muss.

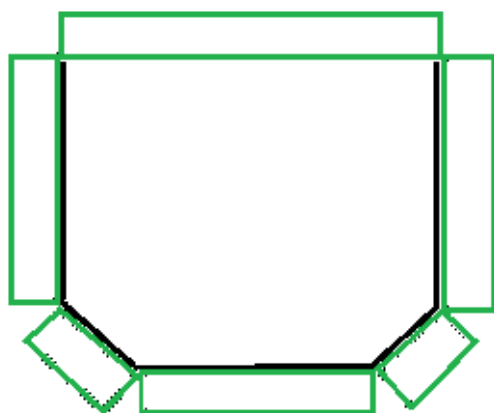
PoTaschen zuschneiden

Alle Taschen müssen mit Nahtzugabe zugeschnitten werden.

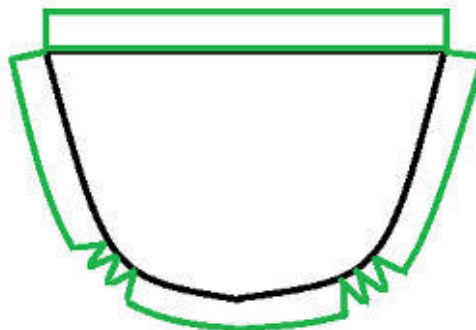
An den Ecken und Rundungen sollte die Nahtzugabe eingeschnitten werden, damit sie später glatt nach innen umgeklappt werden kann, ohne dass unschöne Stoffwölbungen entstehen.

Die Einschnitte können wie folgt aussehen:

Eckige Kanten:



Rundungen:



Ggf. ist es auch ausreichend nur einen Einschnitt in die Nahtzugabe zu machen, statt ein kleines Dreieck herauszuschneiden.

Einfach individuell ausprobieren, was am besten für den jeweiligen Stoff passt.

Schritt-für-Schritt Nähanleitungen

Wer für das Verschließen der Nähte keine Overlock-Maschine zur Verfügung hat, sollte mit der Nähmaschine alle Nähte zunächst mit einem Geradestich schließen (ggf. die Nahtzugabe kürzen) und im Anschluss mit einem Zickzackstich versäubern.

Die Nähanleitungen sind so aufgebaut, dass das erste Kapitel zum Nähen der Krempelhose mit Taschen das grundwesentliche Vorgehen zum Nähen beschreibt. Die beiden darauffolgenden Kapitel erklären die Erweiterungen zum Nähen einer Thermo- und Wendehose mit Krempel.

Anschließend folgen die Nähanleitungen für die Mitwachs-Bündchen-Varianten.

Es empfiehlt sich in jedem Fall, die allererste Nähanleitung und dann die weiteren Varianten zu lesen, da in der ersten „Grund-Nähanleitung“ auch die entsprechenden Absprungszeitpunkte für die weiteren Nähvarianten beschrieben werden.

Für das Nähen einer klassischen Pumphose (ohne Seitennaht) gibt es im Blog ein Freebook mit ebenfalls detaillierter Nähanleitung:

<http://nuckelbox.blogspot.de/p/pumphose-freebook.html>

Im Nuckelbox You-Tube Kanal stehen auch Video-Nähanleitungen zur Verfügung:

<https://www.youtube.com/playlist?list=PLs-V8GwEd8miux6cys5m5nwuE4AhptQ-8>

Nähanleitung: Gerade Hose zum Krempeln mit Taschen

1. Alle Stoffteile mit Nahtzugabe zuschneiden

Schnittteile:

- 2x Hosenbein hinten
- 2x Hosenbein vorn
- 2x Krempel hinten (alternativ: 1x Bündchen)
- 2x Krempel vorn (alternativ: 1x Bündchen)
- 2x Taschenrückseite
- 2x Bündchenstreifen f. Taschen
- 1x Bündchen f. Hosenbund

Optional:

- 2x Aufnäher Taschen f. hinten
- 2x Bündchenstreifen oder Paspeln f. Seitennaht



2. Po-Taschen nähen (OPTIONAL)

Zunächst müssen die Taschenstoffteile versäubert werden (bei Jersey nicht zwingend erforderlich).

Anschließend am Rand die Nahtzugabe nach innen klappen und ringsherum durch Bügeln vorfixieren.



Dann wird zunächst die obere gerade Kante bearbeitet. Dazu erst die seitliche Nahtzugabe, danach den oberen Rand zur linken Stoffseite hin umschlagen. (Wer im Inneren der Tasche statt dem Stoffrand einen sauberen Stoffbruch sehen möchte, muss die Nahtzugabe zweimal nach innen umschlagen. Achtung: Dann mit doppelter Nahtzugabe zuschneiden).

Jetzt von der rechten Stoffseite aus die obere versäuberte Kante einmal knappkantig absteppen.

Wichtig: Das Vernähen am Anfang und Ende nicht vergessen.

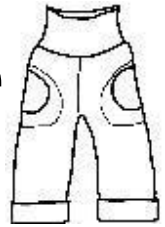


Dann kann die Tasche auf dem hinteren Schnittteil platziert werden. Die Nahtzugabe wird einmal nach innen umgeschlagen (durch das Bügeln sollte bereits ein sauberer Stoffbruch vorhanden sein). Dabei den Taschenrand mit Stecknadeln fixieren. Wenn die Stecknadeln im rechten Winkel zur Kante gesetzt werden, können Sie beim Nähen auch im Stoffteil stecken bleiben.



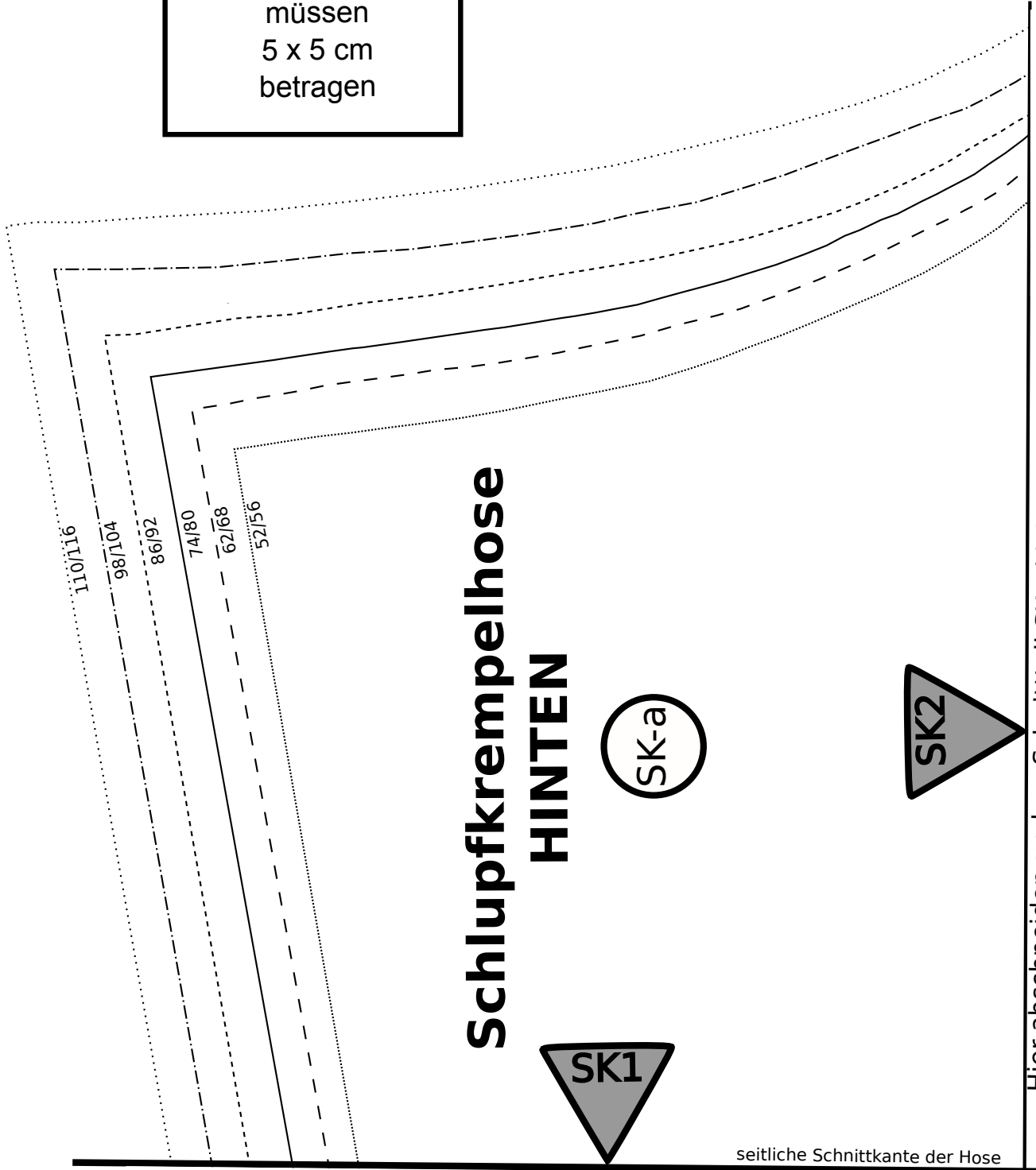


Schlupfkrempelhose



Kontroll-
kästchen

Außenmaße
müssen
5 x 5 cm
betragen



**Schlupfkrempelhose
HINTEN**

SK-a

SK1

SK2

Hier abschneiden und an Schnittteil SK-c kleben

Hier abschneiden und nur für Variante ohne Seitentasche (z.B. Innenhose) an Schnittteil SK-b kleben.

seitliche Schnittkante der Hose

(c) Nuckelbox, Antje Fischer, <http://www.nuckelbox.de>
Die Weitergabe, der Abdruck oder die Veröffentlichung dieses Schnittmusters oder Teile davon ist ausdrücklich untersagt. Schnittmuster darf für private Zwecke genutzt werden. Für die gewerbliche Nutzung muss eine Lizenz erworben werden. Bei Zuwiderhandlung werden rechtliche Schritte eingeleitet.